

Отчет о состоянии рынка труда Москвы

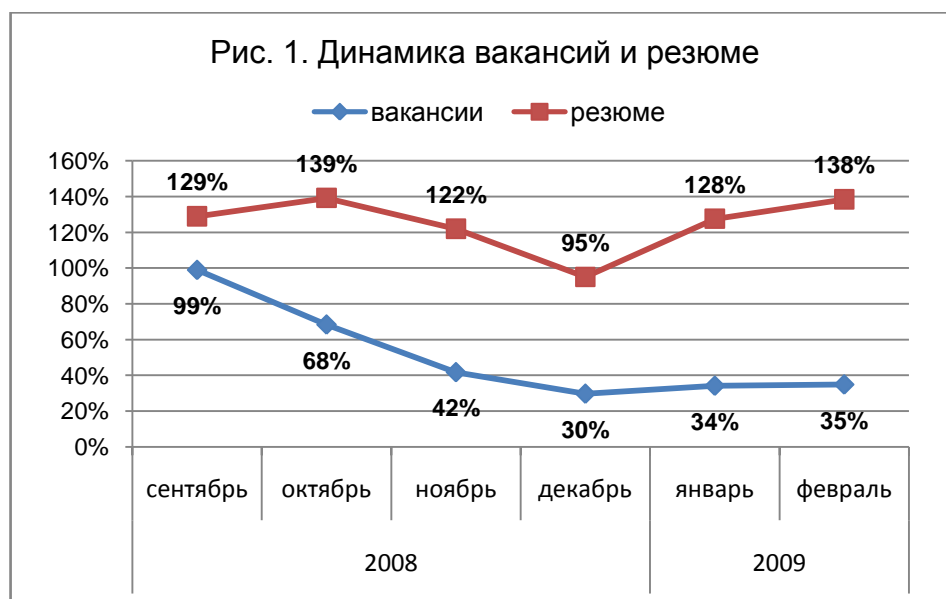
Период: сентябрь 2008 г.- февраль 2009 г.

Отчет подготовлен компанией HeadHunter на основе размещенных на сайте HeadHunter (hh.ru) вакансий компаний-работодателей и резюме соискателей. Большой объем информации (около 42 600 вакансий и 2 640 000 резюме) позволяет получать репрезентативные данные. В обзоре рассмотрена ситуация на рынке труда за сентябрь 2008 г. – февраль 2009 г. в сравнении с тем же периодом 2007 и 2008 гг.

Динамика вакансий и резюме.

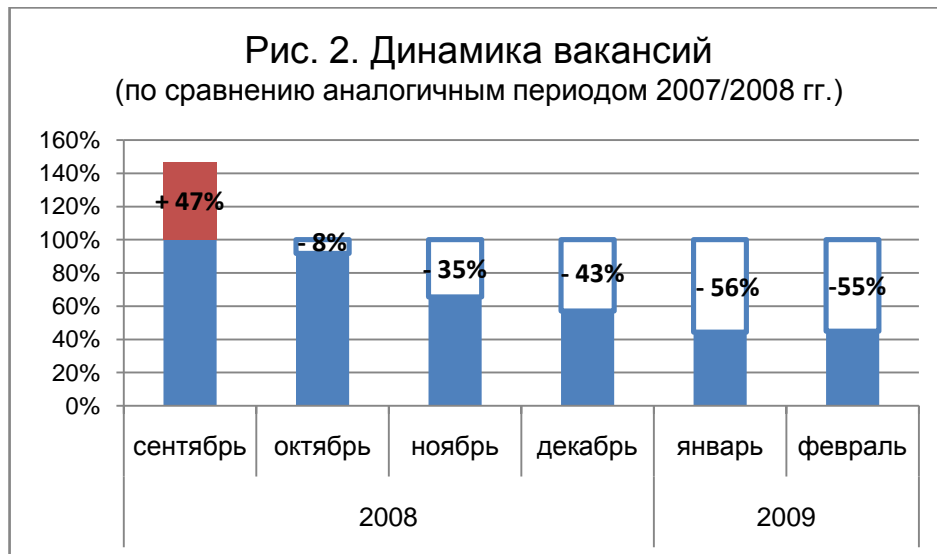
Ситуацию на рынке труда в январе-феврале можно охарактеризовать как стабильную. По сравнению с декабрем число вакансий несколько увеличилось. Тем не менее, число опубликованных вакансий в феврале 2009 г. было меньше, чем, например, в ноябре 2008 г.

В декабре прошлого года наблюдался небольшой спад в динамике резюме, объясняемый сезонными причинами. Несмотря на сезонный спад, сокращение числа резюме, размещенных на сайте, было менее ярко выражено, чем в конце 2007 года. Из-за сложившейся ситуации на рынке труда активность соискателей в конце прошлого года была выше, чем в предыдущие годы. Число резюме, поступивших в базу hh.ru в декабре 2008 года, было в 2 раза больше, чем в декабре 2007 года.



На диаграмме отображена динамика числа вакансий в процентах относительно базового уровня. За базовый уровень принято число вакансий на сайте в августе 2008 г.

Число вакансий на сайте hh.ru в феврале текущего года сократилось более чем в два раза по сравнению с числом вакансий в феврале предыдущего года.



Наиболее сложная ситуация с открытыми вакансиями в банковском секторе, консультировании, сфере управления персоналом. Число вакансий, опубликованных в этих проф. областях, не поднимается выше 20% от уровня августа 2008 года. Относительно благоприятная ситуация с вакансиями в следующих проф. областях: спортивные клубы /фитнес, некоммерческие организации, медицина /фармацевтика, продажи.

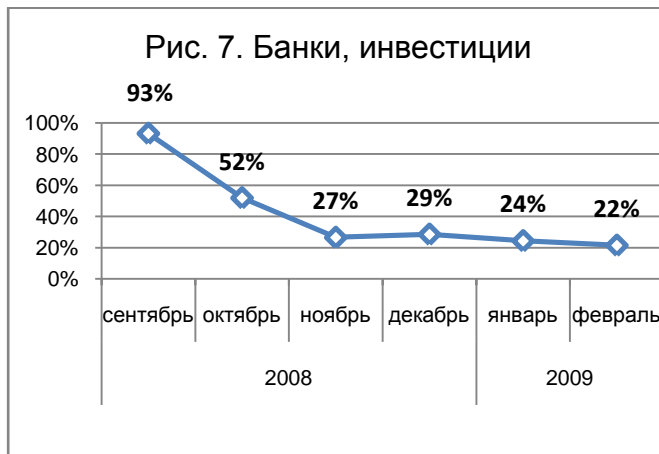
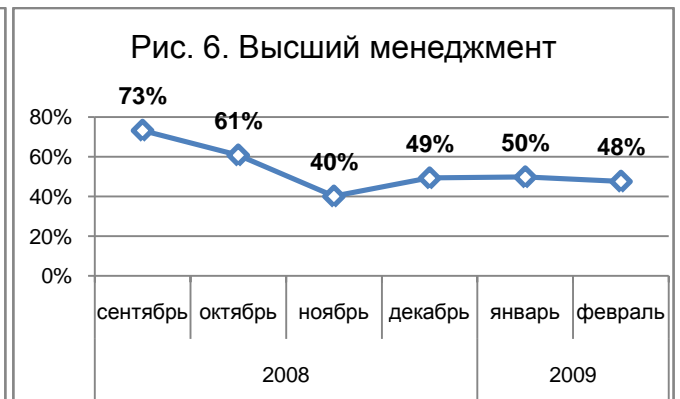
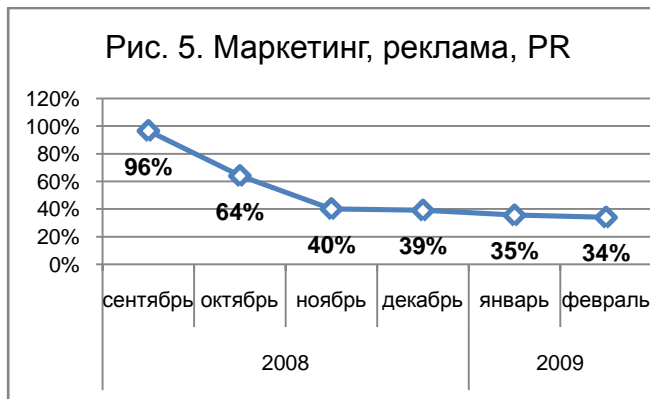
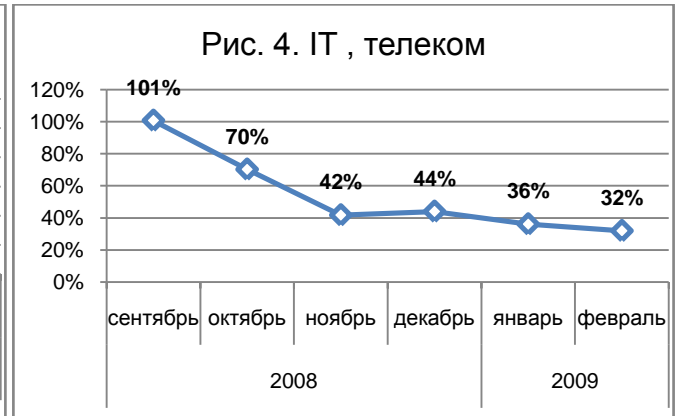
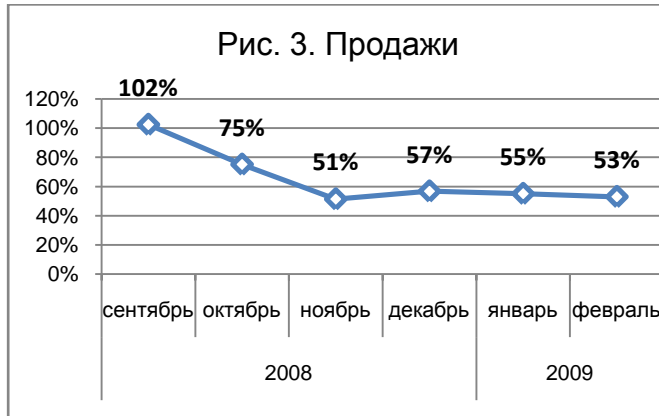
Таблица прироста вакансий (сентябрь 2008 г. - февраль 2009 г.)

В таблице отображена динамика числа вакансий в процентах относительно базового уровня. За базовый уровень принято число вакансий на сайте в августе 2008 г.

	2008 г.				2009 г.	
	сентябрь	октябрь	ноябрь	декабрь	январь	февраль
Спортивные клубы/Фитнес	↑ 137%	↑ 103%	↓ 84%	↑ 124%	↑ 137%	↑ 144%
Медицина/Фармацевтика	↑ 107%	↓ 88%	↓ 77%	↑ 106%	→ 94%	↓ 81%
Некоммерческие организации	↑ 113%	↑ 100%	↓ 63%	↓ 68%	↓ 70%	↓ 67%
Добыча сырья	↑ 115%	↓ 86%	↓ 74%	↓ 84%	↓ 69%	↓ 56%
Продажи	↑ 102%	↓ 75%	↓ 51%	↓ 57%	↓ 55%	↓ 53%
Наука/Образование	↑ 105%	↓ 73%	↓ 49%	↓ 59%	↓ 49%	↓ 49%
Высший менеджмент	↓ 73%	↓ 61%	↓ 40%	↓ 49%	↓ 50%	↓ 48%
Туризм/Гостиницы/Рестораны	→ 99%	↓ 77%	↓ 45%	↓ 44%	↓ 46%	↓ 48%
Инсталляция/Сервис	↑ 110%	→ 91%	↓ 54%	↓ 63%	↓ 49%	↓ 44%
Производство	↑ 110%	↓ 81%	↓ 52%	↓ 49%	↓ 48%	↓ 41%
Страхование	↑ 109%	↓ 67%	↓ 43%	↓ 50%	↓ 50%	↓ 41%
Автомобильный бизнес	→ 98%	↓ 73%	↓ 44%	↓ 49%	↓ 42%	↓ 39%
Строительство/Недвижимость	↑ 105%	↓ 70%	↓ 43%	↓ 41%	↓ 40%	↓ 37%
Транспорт/Логистика	↑ 105%	↓ 84%	↓ 47%	↓ 44%	↓ 38%	↓ 37%
Юристы	→ 97%	↓ 63%	↓ 38%	↓ 38%	↓ 38%	↓ 36%
Закупки	→ 97%	↓ 69%	↓ 41%	↓ 38%	↓ 40%	↓ 35%
Маркетинг/Реклама/PR	→ 96%	↓ 64%	↓ 40%	↓ 39%	↓ 35%	↓ 34%
Бухгалтерия/Управленческий учет/ Финансы	→ 95%	↓ 65%	↓ 38%	↓ 39%	↓ 34%	↓ 33%
Информационные технологии/Телеком	↑ 101%	↓ 70%	↓ 42%	↓ 44%	↓ 36%	↓ 32%
Административный персонал	→ 96%	↓ 66%	↓ 37%	↓ 31%	↓ 32%	↓ 32%
Искусство/Развлечения/СМИ	↑ 104%	↓ 72%	↓ 47%	↓ 39%	↓ 37%	↓ 32%
Консультирование	↑ 100%	↓ 63%	↓ 36%	↓ 39%	↓ 30%	↓ 27%
Банки/Инвестиции/Лизинг	→ 93%	↓ 52%	↓ 27%	↓ 29%	↓ 24%	↓ 22%
Управление персоналом/Тренинги	→ 93%	↓ 54%	↓ 25%	↓ 25%	↓ 22%	↓ 20%

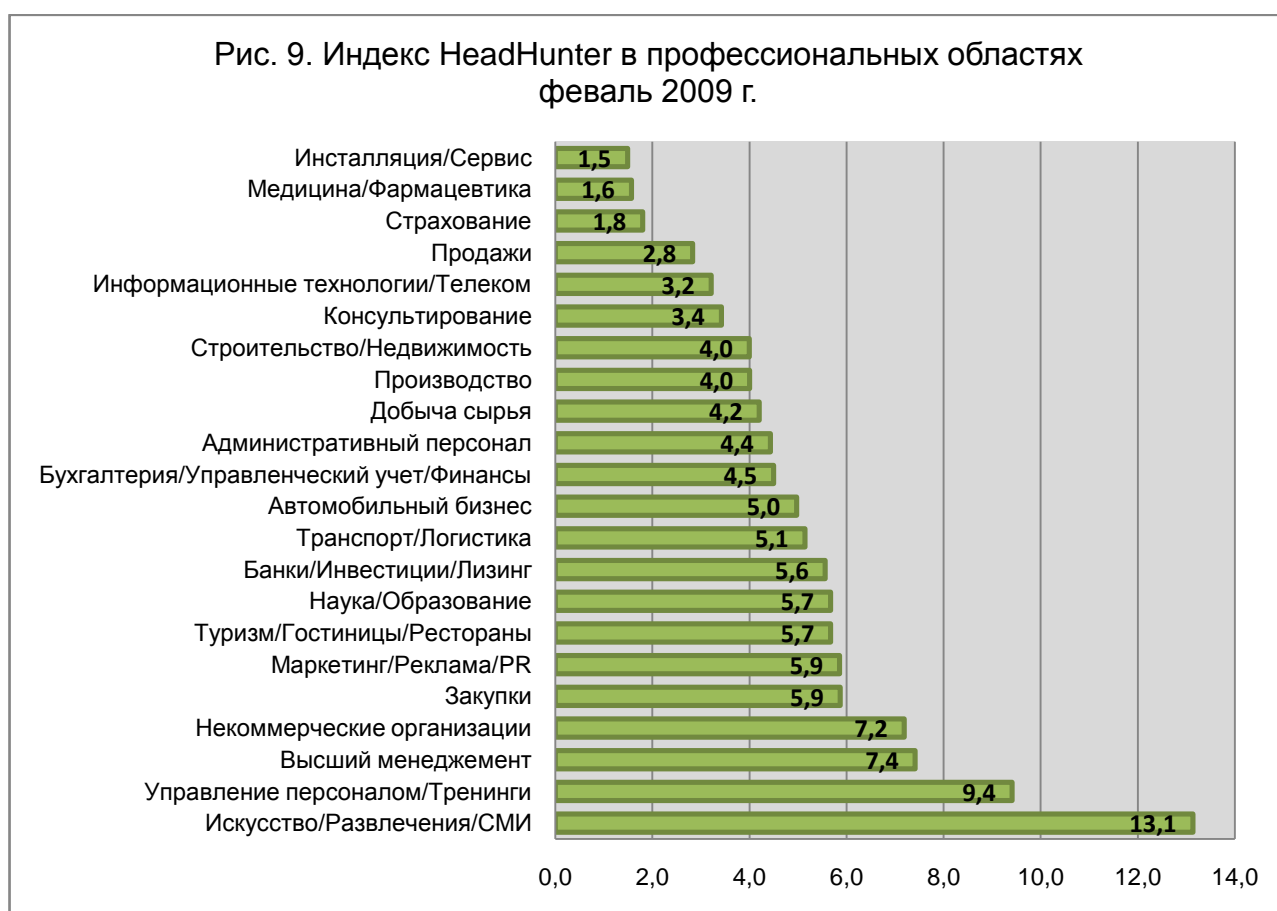
Динамика вакансий с сентября 2008 г. по февраль 2009 г. в некоторых профессиональных областях

На графиках отображена динамика числа вакансий в процентах относительно базового уровня. За базовый уровень принято число вакансий на сайте в августе 2008 г



Индекс HeadHunter

Динамика индекса HeadHunter за анализируемый период неблагоприятна для соискателей. Предложение (число резюме на рынке) превышает спрос (число размещенных вакансий). Относительно благоприятная ситуация в проф. областях: медицина и фармацевтика, инсталляции и сервис, страхование. В этих областях на одну вакансию приходится менее двух резюме. Неблагоприятная ситуация в искусство/СМИ, управление персоналом, высший менеджмент, некоммерческие организации. В этих областях индекс HeadHunter выше 7. Такое значение индекса означает, что на одну вакансию приходится более 7-ми резюме.



Индекс HeadHunter рассчитывается как соотношение числа резюме к числу вакансий. Если индекс HeadHunter больше 1, то предложение резюме превышает спрос. Если индекс меньше 1, то спрос (количество вакансий) превышает предложение (количество резюме).